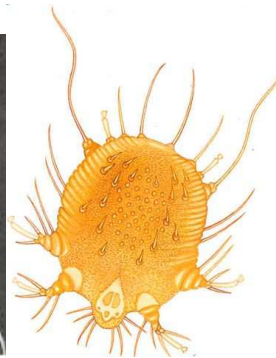


CONDUITE A TENIR DEVANT UNE GALE

Dr Eve Laporte Turpin- Mars 2005

LE PARASITE

Sarcoptes scabiei hominis est un acarien de 350 microns pour la femelle et 250 pour le mâle. La femelle fécondée creuse des galeries dans les couches superficielles de l'épiderme. Elle vit 2 à 3 mois. Le temps de survie hors de l'hôte est d'une semaine maxi. L'œuf donne une larve qui devient adulte en 2 à 3 semaines. Les jeunes adultes remontent à la surface cutanée et s'y accouplent. Les femelles fécondées s'enfouissent dans la peau pour pondre. Chez le malade atteint de gale commune, le nombre de parasites est de quelques dizaines. Dans les gales profuses(ou gale hyperkératosique ou norvégienne), leur nombre est de plusieurs centaines.



MODE DE TRANSMISSION ET FACTEURS FAVORISANTS

La dissémination est favorisée par la vie en collectivité et le non respect des règles d'hygiène.

La gale commune est facilitée par un contact direct prolongé. La gale profuse est favorisée par un déficit immunitaire ; la contagiosité par contact direct est forte mais possible aussi par contact indirect (vêtements, fauteuil...).

DIAGNOSTIC CLINIQUE

L'incubation est de 3 semaines (1^{ère} contamination), plus courte pour une recontamination.

Gale commune

- Prurit, à recrudescence nocturne
- Sillons, vésicules perlées, nodules
- Lésions non spécifiques (eczématiformes, impétigo)

- Topographie évocatrice (espaces interdigitaux, aréole mammaire, OGE Dos et visage respectés)
- Eruption vésiculo pustuleuse des extrémités avec sillons inconstants voire atteinte du cuir chevelu, nodules inflammatoires (dos, aisselles, OGE) chez le nourrisson

Gale profuse

- Aspect disséminé inflammatoire
- Aspect hyperkératosique

C A T

Le traitement est justifié si présence de lésions cliniques évocatrices et / ou mise en évidence du parasite ou de ses œufs ou de ses déjections. La notion de contagé et de prurit dans l'entourage est un élément évocateur du diagnostic.

Gale commune

Enfant < 2 ans.

- esdépalléthrine (Sprégal®) 1 application laissée 12 heures
- ou
- benzoate de benzyle (Ascabiol®) 1 application laissée 6 à 12 heures

Enfant > 2 ans.

- esdépalléthrine (Sprégal®) 1 application laissée 12 heures
- ou
- Ascabiol® 12 à 24 heures
- ou
- ivermectine (Stromectol®) 200 µg/kg en 1 prise si poids > 15 kg

NB Traitement du sujet et de l'entourage familial et extra familial simultanément. Le linge doit être lavé en machine

Gale profuse

- Traitement en hospitalisation et chambre seule par ivermectine per os +/- associé à un traitement local
- En cas d'impétiginisation, traitement antibiotique par voie orale pendant une semaine

❖ Remarques

La prise en charge du prurit post-scabieux passe par la recherche d'une récurrence et doit écarter une cause iatrogène (eczématisation).

Des nodules post scabieux peuvent persister plusieurs semaines après un traitement, surtout chez le nourrisson ; le renouvellement du traitement n'est pas justifié.

BIBLIOGRAPHIE

1 – Ancelle T. La gale dans les établissements pour personnes âgées en France en 1996. Bulletin Epidémiologique Hebdomadaire 1997 ; 7 ; 27-9.

2 – Cclin Paris nord. Lutte contre les ectoparasites et agents nuisibles en milieu hospitalier, guide de bonne pratiques mars 2001 : 17-24.

3 – CDS. Guidelines for treatment of sexually transmitted diseases. MMWR 2002 ; 51 ; RR-6.

4 – Chosidow O. Scabies and pediculosis Lancet 2000 ; 355 : 819-26.

5 – Chosidow O, Bécherel PA. Traitement de la gale. Revue Prat 2001 ; 51 : 1281-2.

6 – Meinking TL. Infestations Curr Probl Dermatol 1995 ; 11 : 80-118.

7 – Anonyme. Reconnaître et traiter la gale en 2002. Rev Prescrire 2002 ; 22 ; 229 : 450-5.

8 – Anonyme. Ivermectine, nouvelle indication : contre la gale, un traitement oral, efficace et d'emploi facile. Rev Prescrire 2002 ; 22 ; 229 : 405-9.

9 – Recommandations du CSHPF du 17 janvier 2003

Liste des spécialités commercialisées pour le traitement de la gale

Dénomination	Principe actif et dosage unitaire	Indication Contre indication particulière	NL	Date de l'autorisation	Laboratoire
ASCABIOL® lotion pour application locale	Benzoate de benzyle 10 g pour 100 ml Sulfiram 2 g pour 100 ml	Traitement de la gale Précautions chez l'enfant de moins de 2 ans	L0133	22/01/1985	ZAMBON FRANCE
SPREGAL® lotion en flacon pressurisé	Esdépallétrine 0.66 g pour 100 g Butoxyde de piperonyle 5.3 g pour 100 g	Traitement local de la gale Contre indiqué aux sujets asthmatiques, nourrissons	L0122	15/06/1984	PHARMYGIENE SCAT
ELENOL® crème pour application locale	Lindane 1 g pour 100 g Chlorhydrate d'amyléine 0.6 g pour 100 g	Traitement de la gale Précautions chez l'enfant de moins de 2 ans	L0136	30/11/1984	GERDA
SCABECID® 1 %, crème fluide	Lindane 1 g pour 100 g	Traitement de la gale Contre indiqué chez l'enfant de moins de 2 ans	L0130	17/06/1986	STIEFEL
STROMECTOL® 3 mg, comprimé	Ivermectine 3 mg par comprimé 200 µg/kg en une seule prise	Traitement de la gale sarcoptique humaine Précautions chez l'enfant de moins de 15 kg	NL2446 1	19/11/1999	MERCK SHARP-DOME CHIBRET